

Fokus på fastholdelse af unge i erhvervsuddannelser

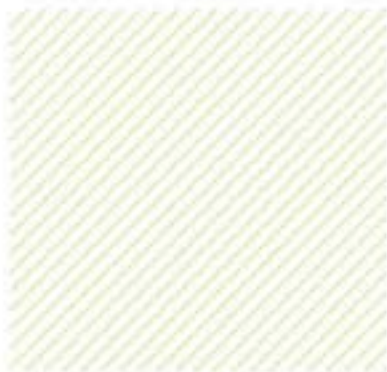
Symposium, tirsdag den 30. oktober til onsdag den 31. oktober på Sørup Herregaard



Opsamlingsnotat

Symposium for forskere og fagfolk

Fastholdelseskarakavenen



Opsamlingsnotat

Symposium tirsdag/onsdag d. 30. og 31. oktober 2012

Fastholdelse af unge i erhvervsuddannelser

Baggrund

For at opfylde regeringens målsætning om, at mindst 95 pct. af en ungdomsårgang skal gennemføre en ungdomsuddannelse, er der brug for indsatser til at øge andelen af unge, der gennemfører en erhvervsfaglig uddannelse. Det er primært de erhvervsfaglige ungdomsuddannelser, der oplever en mindre søgning blandt unge fra grundskolen, ligesom frafaldet er større på de erhvervsfaglige ungdomsuddannelser end f.eks. på de gymnasiale ungdomsuddannelser.

Igennem de senere år er der iværksat en række indsatser for at styrke fastholdelsesgraden på de erhvervsfaglige uddannelser – både i regi af bl.a. Fastholdelseskaravanen og på de enkelte erhvervsskoler. Forskere har i flere sammenhænge været involveret i forbindelse med dokumentation af resultater og med rådgivning til at omsætte evidensbaseret viden til praksis.

Forsknings- og konsulentlitteratur om årsager til unges frafald, mulige indsatser og resultater er meget omfangsrig. Tilsvarende har ungdomsuddannelserne opbygget stor erfaringsbaseret viden om effektfulde fastholdelsesindsatser. Den samlede viden er således stor, og det kan være nyttigt at sammenbringe den megen "state of art" viden om succesfulde fastholdelsesindsatser.

Fastholdelseskaravanen under Ministeriet for Børn og Undervisning har afholdt et 24 timers symposium i oktober 2012 på Sørup Herregård med repræsentanter fra forskere og fagfolk. Formålet med symposiet var at bringe den forsknings- og erfaringsbaserede viden sammen og drøfte udfordringer og løsninger i forhold til at styrke gennemførselsgraden på de erhvervsfaglige uddannelser.

Der er mange komplekse årsager til, at unge enten falder fra et uddannelsesforløb eller under forløbet vælger anden uddannelse. På forhånd var temaet "Pædagogik, didaktik og metodik" sat som ramme for symposiets arbejde – dvs. fokus på læringsrummet og på skolernes kompetencer, ressourcer og indsatser i forhold til at skabe læringsrum, der engagerer og kompetenceudvikler elever.

På symposiet arbejdede deltagerne i tre arbejdsgrupper med hvert deres deltema. De tre arbejdsgruppers arbejde og bidrag komplementerer delvist hinanden. Det

skyldes til dels symposiets arbejdsform, hvor de tre arbejdsgrupper fremlagde deres drøftelser for hinanden i plenum. Relevante aktører og/eller enkelte skoler kan enten plukke anbefalinger fra de enkelte arbejdsgrupper, eller arbejde med de modeller arbejdsgrupperne anbefaler.

De tre arbejdsgrupper har givet en lang række værdifulde bud på indsatser, der kan øge fastholdelsesgraden på erhvervsskolerne. På tværs af de tre arbejdsgrupper var der enighed om, at der er behov for en kulturændring, hvor uddannelse skal betragtes bredere som en dannelsesproces, der støtter de unge i deres selvudvikling, giver struktur og viser mulige fremtidsspor. Grupperne peger også samstemmende på, at erhvervsskolepædagogikken skal udvikles, så skolerne møder de unge med engagement og med et "ressource-paradigme".

Arbejdsgruppe 1 kom med forslag til en ny grundskolemodel, der støtter eleverne med at træffe kvalificerede uddannelsesvalg. Forløbet er bygget op i "Funktionelle faglige fællesskaber" med projektorienteret pædagogik.

Arbejdsgruppe 2 definerede centrale elementer i en erhvervsskolepædagogik, der bygger på de praktiskorienterede elementer. Ved at forene almen/teoretisk undervisning og fagfaglighed motiveres eleverne.

Arbejdsgruppe 3 havde fokus på "engagement" – eller "psykologisk iltning" af miljøet på erhvervsskolerne. Arbejdsgruppen kom med konkrete bud på, hvordan mangel-synet kan vendes til et ressource-syn. De unge skal opleve at blive set, meningsfulde forløb, anerkendelse og at kunne mestre.

Formålet med symposiet

- A. Afdække de mest centrale (pædagogiske) udfordringer i forhold til at øge fastholdelsen på erhvervsuddannelserne.
- B. Frembringe konkrete bud på løsninger til at styrke fastholdelsesgraden
- C. Forslag til handlingsorienterede indsatser på kort sigt (frem til 2016), herunder pege på hvilke indsatser relevante aktører kan iværksætte.

Symposiedeltagere

Deltagerne på symposiet var udvalgt af Fastholdelseskaravanen og repræsenterede forskere og fagfolk med stor viden på området – opnået gennem forskningsprojekter og/eller konkrete indsatser på skolerne.

Deltagerne var en blanding af repræsentanter fra forskningsområdet, ledere fra udvalgte erhvervsfaglige skoler, uddannelsesorganisationer og Ministeriet for Børn og Undervisning (Fastholdelseskaravanen).

Følgende personer deltog i symposiet:

- Albert A. Christensen, lektor, Center for Erhvervspædagogik, Metropol
- Anne Mette Hede Jensen, selvstændig (Acubia) og pædagogisk udviklingskonsulent hos EUC Vest
- Arnt Louw Vestergaard, Ph.d.-stipendiat, DPU, Aarhus Universitet, Center for Ungdomsforskning Institut for Pædagogik
- Barbara Day, Lektor, cand.pæd.ant., VIA University College
- Bodil Hoier, Konsulent, Handelsskolernes Lærereforening
- Britt Larsen, Forskningsassistent, KORA
- Dorte Tind, Uddannelsesvejleder og tillidsrepræsentant, Social- og sundhedsuddannelses Centret Brøndby
- Dorthe Kingo Thruelsen, Konsulent, Fastholdelseskaravanen, Ministeriet for Børn og Undervisning
- Jan Tønnesvang, Professor, Aarhus Universitet, Psykologisk Institut
- Karen Marie Madsen, EUD forstander, International Business College, HG Erhvervsuddannelser
- Kim von Bülow, afdelingsleder, CPH West, Ishøj
- Lena Lippke, Ph.d.-stipendiat, Aalborg Universitet
- Mette Selchau, vicedirektør, Mercantec
- Michael Svendsen Pedersen, lektor, Roskilde Universitet
- Noemi Katznelson, Lektor, ph.d. og leder af Center for Ungdomsforskning, Aalborg Universitet
- Preben Holm, projektleder, Fastholdelseskaravanen, Ministeriet for Børn og Undervisning
- Tina Bøgehøve, konsulent, Uddannelsesforbundet
- Tøger Kyvsgaard, produktudviklingschef, Københavns Tekniske Skole

Symposiets arbejdsform

Symposiet blev tilrettelagt og styret af LG Insight. Der blev vekslet mellem forskellige innovationsdrivende arbejdsformer med drøftelser i plenum og med arbejde i mindre grupper eller to-og-to.

Ved starten af symposiet skulle deltagerne udpege centrale udfordringer i forhold til at øge gennemførelsesgraden på erhvervsskolerne indenfor temaet: "Pædagogik, didaktik og metodik". I tre større grupper drøftede deltagerne parvis de forskellige udfordringer. Deltagerne roterede dernæst parvis rundt i plenum og fandt løsninger, barrierer eller spørgsmål til hinandens udfordringer.

Den indledende udfoldelse af centrale udfordringer indenfor temaet gav deltagerne en fælles forståelsesramme om kompleksiteten i indsatsen, men afdækkede også i deltagerne forskellige interesse- og vidensområder. Øvelsen bibragte

desuden et værdifuldt overblik over udfordringer, der kunne arbejdes videre med – enten på symposiet eller i anden sammenhæng.

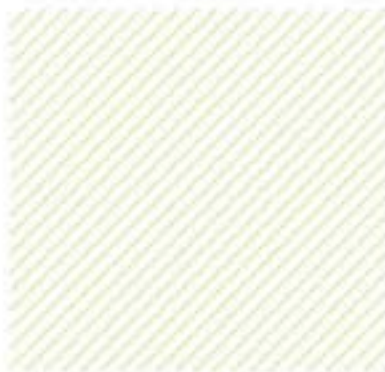
Efter den indledende udfoldelse af relevante og centrale udfordringer valgte symposiedeltagerne tre overordnede deltemaer, som de fandt centrale og som de gerne ville arbejde løsningsorienteret med på symposiet:

- A. Erhvervspædagogik
- B. Ny struktur på grunduddannelsen
- C. Engagement

Deltagerne arbejdede herefter i tre arbejdsgrupper i den resterende del af symposiet. Arbejdsprocessen var inddelt i følgende faser

1. Fastlægge rammerne for hvad arbejdsgruppen vil arbejde med indenfor det valgte deltema – og hvad arbejdet i givet fald ikke omhandler.
2. Formulering af en vision for indsatsen – hvor skal vi være i år 2015 (hvilke målsætninger skal være indfriet)?
3. Konkrete forslag til at nå målet – løsningsmodel
4. Handleplan og fordeling af ansvar/roller for indsatser.

LG Insight deltog som observatør og referent i alle gruppedrøftelser. LG Insight opgave var at bearbejde og fremstille symposiets drøftelser og arbejde. I det følgende fremstilles symposiets arbejde – generelle drøftelser, visioner og konkrete forslag til fremtidige indsatser. Fremstillingen er struktureret således, at de tre arbejdsgruppers arbejde med deltemaerne præsenteres i rækkefølge.



Arbejdsgruppe 1.

Struktur og miljø – nyt grundforløb på erhvervsuddannelserne

Arbejdsgruppens sammensætning

Arbejdsgruppen bestod af følgende deltagere:

- Albert A. Christensen, lektor, Center for Erhvervspædagogik, Metropol
- Arnt Louw Vestergaard, Ph.d.-stipendiat, DPU, Aarhus Universitet, Center for Ungdomsforskning Institut for Pædagogik
- Britt Larsen, Forskningsassistent, KORA
- Dorte Tind, Uddannelsesvejleder og tillidsrepræsentant, Social- og sundhedsuddannelses Centret Brøndby
- Jan Tønnesvang, Professor, Aarhus Universitet, Psykologisk Institut
- Tina Bøgehav, konsulent, Uddannelsesforbundet
- Tøger Kyvsgaard, produktudviklingschef, Københavns Tekniske Skole

Baggrund for valg af deltemaet

De erhvervsfaglige grunduddannelser bygger i høj grad på en forudsætning om elevernes valgkompetence, og at eleverne kan træffe valg i relation til deres uddannelse, deres fremtidsplaner, deres personlige udvikling osv.. Arbejdsgruppen tog det udgangspunkt, at ikke alle unge har de nødvendige forudsætninger for at kunne træffe de krævede valg.

Arbejdsgruppen foreslår, at valgkompetence ikke ansues som et snævert forhold mellem den enkelte elev og erhvervsskolesystemet, men som en proces, hvor eleven bliver subjekt for sit eget liv – herunder i forhold til uddannelses-systemet. Herved får man et didaktisk perspektiv på valgkompetencer som en læreproces, der finder sted i samspillet mellem den enkelte elevs erfaringsbaggrund og de muligheder for videre erfaringsdannelse, uddannelseskonteksten og arbejdsmarkedet stiller til rådighed.

Valgkompetence er således et potentiale i den enkelte og resultat af en proces, der inddrager hele personen samt hele livssammenhængen og de konkrete

muligheder. Målet er, at eleven bliver i stand til at træffe valg, der på den ene side forholder sig til objektive samfundsmæssige realiteter, og på den anden side forholder sig til eleven selv. Dette betyder, at valgkompetence har både en subjektiv og en objektiv side, og er både en proces og et resultat. Arbejdsgruppen konkluderer derfor, at en central opgave for erhvervsuddannelserne er at støtte eleverne i udviklingen af individualitet - ikke kun at forudsætte den.

Arbejdsgruppen ønsker at skabe en grunduddannelse, der gør, at elever i højere grad får kvalificeret deres valgkompetence i forhold til erhvervsuddannelse. Grunduddannelsen skal ikke alene betragtes som et snævert "uddannelsesvalg", men skal i højere grad anskues som et forløb, hvor den unge skaber en "livsbane" og som en del af den unges personlighedsudvikling. Den unge har brug for vejledning, der viser, hvad den unge kan blive til, og hjælper den unge med at skabe retning og struktur i dets fremtidsplanlægning.

Arbejdsgruppen valgte på symposiet at arbejde med en ny model for grundforløbet på erhvervsuddannelserne. Nøgleord i deres model er "Funktionelle Faglige Fællesskaber", der udfordrer det individualiserede og modulopbygget erhvervsuddannelsessystem, og "projektorienteret uddannelsesforløb", der er et brud med strukturen i de eksisterende grundpakkeforløb.

Derudover introducerede arbejdsgruppen udtrykket "vitaliserede læringsmiljøer" (Tønnesvang). Arbejdsgruppen anbefaler en forståelse af elevens læreproces, som en proces mellem elevens selvudvikling og de relationer (andre elever og undervisere) og de uddannelsesmæssige rammer eleven indgår i. Når eleven oplever at uddannelsen er med til at skabe et "sammenhængende selv" skabes "psykologisk ilt", der skaber mening og motivation for eleven.

Udfordringer

Arbejdsgruppen er opmærksom på, at deres ideer om en mere fleksibel og introducerende grunduddannelse har grader af overlap til tilbud i grundskolen (20/20-ordninger, vejledningsloven § 10) og produktionsskolerne. Arbejdsgruppen finder fordele ved, at grundforløbet tilrettelægges ud fra en forudsætning om (og konstatering af), at de fleste elever er "uafklarede", hvorfor "brobygnings"-tanken skal integreres i erhvervsskolernes grundforløb.

Arbejdsgruppen er ligeledes opmærksom på, at afklaringsforløb for afklarede elever kan virke demotiverende. Arbejdsgruppen har derfor valgt en fleksibel model, hvor afklarede elever kan få specialiserede spor (murer, elektrikere, kok, el.lign), mens uafklarede elever undersøger muligheder.

Endelig er arbejdsgruppen bevidst om, at deres model for en ny struktur på grundforløbet er et brud med Reform 2000. En realisering af modellen vil derfor forudsætte både lovgivningsmæssige ændringer, ligesom arbejdsgruppen ligger

op til en kulturændring på erhvervsskolerne – både i hvordan erhvervsskolerne møder, betragter og hvordan de underviser eleverne.

Vision år 2015

Udvikle et nyt grundforløb, som i højere grad skaber basis for, at flere unge træffer et selvstændigt og kvalificeret valg af erhvervsuddannelse.

Arbejdsgruppen definerede følgende mål i 2015:

- Flere unge vælger EUD efter grundskolen
- Flere bliver i EUD og gennemfører grundforløbet
- Flere unge føler sig værdsat i mødet med EUD

Handlinger – struktur og miljø

Arbejdsgruppen har en dobbelthed i temaet – nemlig både en fokus på *struktur* og på *miljø*, der af arbejdsgruppen formuleres som:

- Funktionelle Faglige Fællesskaber (struktur og delvis miljø)
 - o Projekt- og problemorienterede forløb
 - o Ude og hjemme-forløb
- Vitaliserende læringsmiljø (miljø)

Funktionelle faglige fællesskaber

Arbejdsgruppens model med grundforløb bestående af "funktionelle faglige fællesskaber" bygger på en projektor organiseret pædagogik. Strukturen med de 12 indgange til grundforløbet erstattes af forløb, hvor eleven vælger nogle overordnede projekt- eller temaspor – f.eks.

- Byg et hus
- Lav en bog
- Lav en restaurant

Formålet med forløbet er således enkelt, let forståeligt og meningsfuldt for eleven. Eleverne vil gennem forløbet indgå i forskellige typer af opgaver og læreprocesser, der alle har mening i forhold til temaet – f.eks. "byg et hus", hvor el, VVS, maler, tømrer, murer m.m. alle er relevante håndværk.

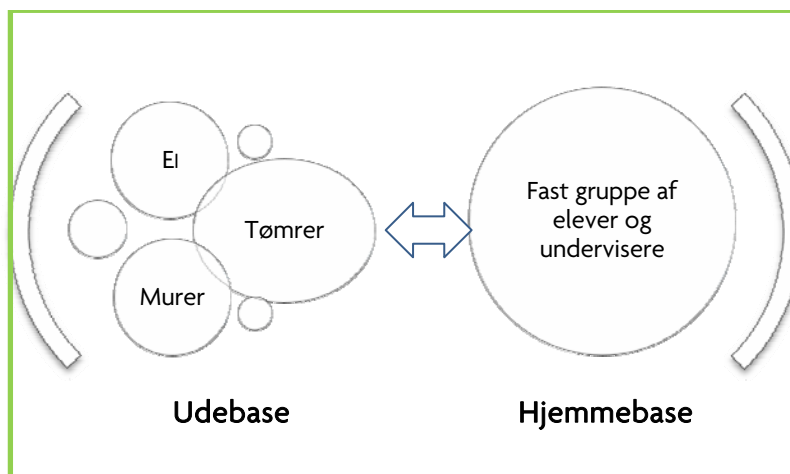
De faglige spor skal hele tiden tage udgangspunkt i den enkelte elev. Det betyder, at eleven får opgaver, der giver mening og har interesse for eleven og som svarer til det faglige niveau han/hun befinder sig på. Opgaverne tager også hensyn til deres psykosociale situation (selvværd, selvtillid m.m.).

Eleverne kan på forløbet gå ud og ind af forskellige delspor med relevans for hovedtemaet: "Byg et hus". Under forløbet vil eleverne modtage almen og

teoretisk undervisning, der vil blive integreret i deres projektarbejde som en del af det fagfaglige projektarbejde. I forbindelse med installation af el i huset vil der kunne undervises i både naturfag, matematik og fremmedsprog.

Tilsvarende vil de øvrige eksempler på hovedtemaer kunne introducere eleven til brede fagområder. "Lav en restaurant" vil indføre eleverne til fagene kok, tjener, gastronom, ernæringsassistent, kantine- og køkkenassistenter, men også til bredere områder som: "egen virksomhed/restaurant" o. lign., hvor forretningsplan, indkøb, regnskab m.m. kunne indgå i forløbet.

Eleverne tilknyttes en fast "hjemme"-base, der består af en gruppe elever og en gruppe undervisere, der følges under hele grundforløbet. Herved etableres en fast socialramme, der kan skabe tryghed for eleverne. For arbejdsgruppen står det sociale fællesskab i "hjemmebasen" helt centralt, og det er en pædagogisk dimension, der er grundlaget for de andre dimensioner. Der er her tale om et forsøg på at skabe en læringskultur, der adskiller sig kvalitativt fra den mere individualiserede læringskultur i erhvervsuddannelsessystemet. Det er også et forsøg på at lave en model, der ikke skaber A og B hold blandt eleverne, men som normaliserer elevernes individuelle vekselforløb.



Tillid og tryghed er grundlaget for læring. Hjemmebasen skal give eleverne det sociale fundament, der er en forudsætning for, at eleven føler sig set og værdsat af både undervisere og de andre elever (jf. "vitaliserede læringsmiljøer"). Hjemmebasen gør også, at underviserne kan opbygge kendskab og relationer til de unge, så forløbene kan tilpasses deres interesser og forudsætninger.

En gruppe elever er allerede fra start – eller bliver hurtigere – afklaret om deres interesse for uddannelsesretning. Forløbet skal tilrettelægges således, at de afklarede elever alene følger de spor de har valgt – f.eks. tømrer, elektrikere, VVS el.lign. På forløbet vil der derfor være elever som "snuser" rundt på udeforløb,

mens andre elever alene følger specialiserede spor. Den faglige intensitet i udeforløbene, vil skulle tilpasses elevernes faglige niveauer.

Arbejdsgruppen er bevidst om, at det projektorienterede arbejde er en udfordring for nogle elevgrupper, der kan have svært ved at forstå komplicerede læreprocesser, og gerne skal have struktur i forløbet for at forstå meningen. Arbejdsgruppen fremhæver, at det er underviserne, der skal evne at skabe denne meningsfulde sammenhæng i forløbet – bl.a. ved hele tiden at italesætte sammenhænge konkret med den enkelte elev og ved at sammensætte de faglige elementer, så de skaber forståelige sammenhænge for eleven.

Vitaliserede læringsmiljøer

Et centralt begreb for arbejdsgruppen (inspireret af Tønnesvang) er "vitaliserende læringsmiljøer". Arbejdsgruppens intention med "vitaliserede læringsmiljøer" er, at skabe en sammenhæng mellem elevens faglige og personlige udvikling, men også at skabe "psykologisk iltning", når eleverne oplever sammenhæng, herunder oplever at forløbet giver mening, struktur og retning i deres liv.

Fire forudsætninger skaber et "vitaliseringsmiljø" for eleven:

- At blive set
- At opleve mening
- At opleve samhørighed
- At mestre

Michael Petersen Svendsen (Lektor, RUC, arbejdsgruppe 2.) formulerede de fire dimensioner i "vitaliserende læringsmiljøer" til:

- "Se mig som den jeg er" – mød eleven med anerkendelse
- "Vis mig hvad jeg kan blive" – min livsbane og det meningsfulde i forløbet
- "Lad mig være lige som dig" – skab samhørighed ved f.eks. at give den unge mulighed for at "skabe sig" i spejlet af en kok, tømrer, murer el.lign. (rollemodeller og forbilleder).
- "Udfordr mig uden at knægte mig" – dvs. udvikle mine evner og kompetencer (så jeg mestre livet og faget), men bliv indenfor udviklingszonen.

De fire dimensioner kan også betragtes som elevens rettethed mod omverden – altså de medstuderende og underviseren. Skal f.eks. eleven udvikle sig, må det indgå i et forhold til sine medstuderende eller sine lærere, der kan bidrage til, at de oplever at blive støttet og løftet op i deres personlighedsudvikling. Der er altså tale om et gensidigt forhold, hvor eleven "spiller ud" med adfærd/ønsker el.lign. om at få støtte eller accept på bestemte måder. Hvis der er et positivt

tilbagespil i form af med- og modspil fra de medstuderende eller lærerne, kan det fungere som "psykologisk ilt" for elevens selv-udvikling.

Arbejdsgruppen betragter pædagogisk arbejde i et selvpsykologisk dannelses-perspektiv, hvor det psykologiske perspektiv drejer sig om det at være menneske i udvikling, og dannelsesperspektivet om retningen for den ønskede lærings- og udviklingsbevægelse. Målet for det pædagogiske arbejde er "kvalificeret selvbestemmelse", dvs. "dannelsen af et kvalificeret selvbestemmende og selvbestemmende kvalifikationssøgende selv" (Jan Tønnesvang).

Vigtigt er det, at underviserne også mestrer at give eleverne det mod- og medspil, der skaber "psykologisk iltning" for elevens selvudvikling. Arbejdsgruppen forudsætter, at underviserne har pædagogiske og didaktiske kompetencer til at skabe forløb for de enkelte elever, der bibringer eleverne afklaring, mening og udvikling i forløbet. Arbejdsgruppen har ikke nærmere arbejdet med disse kompetencer hos underviserne – også fordi arbejdsgruppe 3. mere indgående arbejdede med dette deltema på symposiet (jf. efterfølgende).

Aktører i indsatsen

Lovgivning/kultur

Arbejdsgruppen lægger i beskrivelsen af struktur og af den pædagogiske tilgang i grundforløbet op til en nyudvikling af erhvervsuddannelserne, der i nogen udstrækning kræver ændringer af lovgivning og/eller af kulturen.

Arbejdsgruppen anbefaler, at grundforløbet på erhvervsuddannelserne skal betragtes bredere end blot at oplære en række faglige (almene og tekniske) færdigheder. Grundforløbet på erhvervsuddannelserne skal på et højere niveau give mening i de unges liv – og formålet for grunduddannelsen skal derfor defineres bredere som en del af de unges dannelsesforløb.

Konkret foreslår arbejdsgruppen, at "omvalg" ikke kategoriseres som "fravalg", men at omvalg betragtes som en effekt af en afklaringsproces.

Arbejdsgruppen lægger også op til mere "socialt fællesskab" på erhvervsuddannelserne. Det kollektive sociale fællesskab skal vægtes og udgøre en "hjemmebase", hvor eleverne føler sig set og værdsat.

Ledere på erhvervsskolerne

Den strategiske og pædagogiske ledelse på erhvervsskolerne skal tilvejebringe de nødvendige rammer og forudsætninger for forløbet – dvs. overordnet struktur på de funktionelle faglige fællesskaber og sørge for, at underviserne har forudsætninger for at skabe vitaliserede læringsmiljøer.

Underviserne

Underviserne skal arbejde helhedsorienteret og i teams. Det er underviserne opgave at skabe sammenhæng og mening i de enkelte forløb – bl.a. ved at sammensætte ude- og hjemmeforløb efter elevernes interesser og forudsætninger, og ved at skabe vitaliserede læringsprocesser,

Ungdommens Uddannelsesvejledning

Ungdommens Uddannelsesvejledning skal være ambassadører for det nye grundforløb på erhvervsuddannelserne – både i forhold til elever og forældre.

Erhvervsuddannelserne oplever stadig vigende søgning blandt en ungdomsårgang. Det hænger bl.a. sammen med erhvervsuddannelsessystemets specialiserede indgange (især de tekniske grundforløb), hvor uafklarede elever måske i højere grad søger gymnasiale uddannelser eller Handelsskolens grundforløb. Med den nye model kan UU i højere grad motivere uafklarede elever til at starte på grundforløbet og herigennem opnå den nødvendige afklaring.

UU Skal ligeledes formidle formålet med erhvervsskolernes grundforløb ud til både elever og forældre. Det er arbejdsgruppens vurdering, at deres model kan være med til at ændre erhvervsskolernes imageproblem, hvis bl.a. UU-vejlederne formidler formålet om ”dannelses”-uddannelsen til omverden.



Arbejdsgruppe 2.

Erhvervsskolepædagogik

Arbejdsgruppens sammensætning

Arbejdsgruppen bestod af følgende deltagere:

- Karen Marie Madsen, EUD forstander, International Business College, HG Erhvervsuddannelser
- Bodil Hoier, Konsulent, Handelsskolernes Lærerforening
- Kim von Bülow, afdelingsleder, CPH West, Ishøj
- Mette Selchau, vicedirektør, Mercantec
- Michael Svendsen Pedersen, lektor, Roskilde Universitet
- Noemi Katznelson, Lektor, ph.d. og leder af Center for Ungdomsforskning, Aalborg Universitet

Baggrund for valg deltemaet

Arbejdsgruppen valgte at arbejde med temaet: Erhvervsskolepædagogik – hvordan udvikles en særlig erhvervsskolepædagogik, der både kan understøtte 95 procentmålsætningen og fastholde et højt fagligt niveau på de erhvervsfaglige ungdomsuddannelser i Danmark?

Arbejdsgruppen valgte at tage udgangspunkt i de eksisterende rammer for erhvervsskolernes arbejde – dvs.:

- Nuværende lovgivning – og dermed ikke medtænke eventuelle reformændringer af ungdomsuddannelserne
- Nuværende målsætninger for de erhvervsfaglige ungdomsuddannelser – dvs. både at løfte 95 procentmålsætningen og sikre et højt fagligt niveau på de erhvervsfaglige uddannelser.
- Den eksisterende sammensætning af elevgruppen på erhvervsskolerne – dvs. både elever med nogen/megen motivation og faglighed og elever med ringe motivation, faglighed og ressourcer.

Udfordringer

Arbejdsgruppen drøftede en række udfordringer, som det var nødvendigt at være opmærksom på i forhold til udviklingen af erhvervsskolepædagogikken.

Underviserne på erhvervsskolerne har en meget bred baggrund, og flere undervisere er uddannet folkeskolelærere. Det er derfor ikke alle undervisere, som har en erhvervsskolepædagogisk baggrund. Undervisernes forskellige baggrunde kan gøre det vanskeligt at arbejde helhedsorienteret – f.eks. i teams – fordi underviserne har forskellige kompetencer og faglige traditioner.

Der er blandt undervisere på erhvervsskoler et behov for kompetenceudvikling. Mange undervisere har ikke de nødvendige faglige/pædagogiske forudsætninger for at løfte målsætningerne i erhvervsskolepædagogikken. Der vil derfor være brug for kompetenceudvikling af underviserne.

Det er et ledelsesansvar på de enkelte skoler at sikre, at den pædagogiske linje er defineret tydeligt for hele personalet, ligesom det er ledelsens ansvar at sikre, at rammerne er dækkende i forhold til udviklingen og udfoldelsen af erhvervsskolepædagogikken. Det var arbejdsgruppens vurdering, at der på mange erhvervsskoler er behov for en mere tydelig pædagogisk ledelse.

Der formuleres store målsætninger for erhvervsskolerne i disse år. Erhvervsskolerne skal både løfte 95 procentmålsætningen og målet om høje faglige kvalitetskrav. Arbejdsgruppen formulerede en generel bekymring for, om de to faglige og politiske målsætninger kan realiseres på samme tid, fordi fastholdelsesdiskursen risikere at svække på den faglige kvalitet på erhvervsskolerne.

Vision år 2015

I år 2015 er der udviklet en erhvervsskolepædagogik, der dynamisk kan tilpasses forskellige forudsætninger og interesser hos en blandet elevgruppe og som også kan skabe en høj faglig kvalitet i erhvervsuddannelserne.

Det er målet, at erhvervsskolepædagogikken skal tydeliggøres og metodesættes i forhold til pædagogikken på de almene ungdomsuddannelser (f.eks. HG og de gymnasiale ungdomsuddannelser). Vigtige elementer i erhvervsskolepædagogikken er, at den praksisnære uddannelsesform er bærende, og at undervisningen integrerer teori og praksis i sammenhængende læringsforløb.

Erhvervsskolepædagogikken adskiller sig også ved, at den er dannelsesskabende på en mere konkret og erhvervsrettet måde end f.eks. de gymnasiale ungdomsuddannelser. På erhvervsskolerne grundlægges faglig identitet (og stolthed), de unges livsbane bliver skabt/grundlagt, og de unge kvalificeres til at indgå i sociale og faglige sammenhænge med mennesker med meget forskellige baggrunde (både i uddannelsesforløbet og på arbejdsmarkedet).

Erhvervsskolepædagogikken skal bygge på en bred vifte af kompetencer og metoder, så underviserne kan favne en elevgruppe med forskellige levevilkår, interesser og faglige forudsætninger, herunder alder og etnicitet m.m. Det stiller store krav til den pædagogiske ledelse og til undervisernes fagligheder – også fordi elevgruppen kan være meget uhomogen på de enkelte hold.

Handlinger – Elementer i erhvervsskolepædagogikken

Arbejdsgruppen anbefaler, at der etableres samarbejdsrelationer mellem forskningsinstitutioner og enkelte erhvervsskoler. Forskere skal bistå skolerne med dels at afdække skolernes udgangsforudsætninger i forhold til at arbejde med erhvervspædagogik. Forskere kan desuden rådgive skolerne om virkningsfulde metoder, herunder bistå med at omsætte den forskningsbaserede teori og/eller forskningstilnyttet praksis til de enkelte skoler.

Arbejdsgruppen fandt, at der er et behov for at explicitere og metodebeskrive centrale elementer i erhvervsskolepædagogikken. Erhvervsskolepædagogikken kan ikke være et fast sæt af metoder (program), men bør indeholde nogle grundmetoder og/eller principper som tydeliggør det særlige ved erhvervspædagogikken – eller som fremhæver nogle vigtige grundmetoder.

Grundelementer i erhvervspædagogikken kunne f.eks. være:

- Tæt sammenhæng mellem undervisning i almene fag og fagfaglighed – undervisningen skal være integreret og helhedsorienteret, så eleverne lærer teori gennem praksis. Den integrerede undervisning gør også, at der skabes meningsfulde læreprocesser, fordi eleverne kan se nytteværdien af de enkelte undervisningselementer. Det skaber motivation og vil på sigt øge gennemførelsesgraden på skolerne.
- Underviserne skal arbejde tæt sammen – i teamstruktur – så der sikres den nødvendige pædagogiske koordinering på tværs af fag, og så der er en tæt kollegialsupervision mellem de enkelte undervisere.
- Samspillet mellem virksomheder og erhvervsskoler er centralt i erhvervspædagogikken. Dels foregår en del afklaring og uddannelse i forbindelse med elevernes praktik på virksomheder, og dels bør virksomhederne være aktive samarbejdspartnere med skolerne også under skoleforløb. Det tætte samspil med virksomheder er med til at skabe kvalitetsfulde uddannelser og er også med til at skabe meningsfulde læreprocesser, fordi eleverne ser betydningen af undervisningen i forhold til faglige krav på arbejdsmarkedet.
- Erhvervsskolepædagogikken skal formulere bredere mål end faglig opkvalificering af eleverne. Erhvervsskolepædagogikken skal rumme bredere

dannelsesmålsætninger, hvor også faglig identitet og perspektivering af elevens livsbane indgår som mål for uddannelsen.

- Pædagogikken skal bygge på anerkendelse af den enkelte elev, og pædagogikken skal være ressourcefokuseret. Underviserne skal mestre at omsætte realkompetencevurderingen af den enkelte elev til pædagogisk praksis, der bygger på elevens forskellige forudsætninger for læring.
- Erhvervsskolepædagogikken skal være rummelig – dobbelt rummelig: Den skal dels rumme en sammensat gruppe elever med meget forskellige baggrunde og uddannelsesforudsætninger. Erhvervsskolepædagogikken skal også hele tiden udvikles i et foranderligt miljø, hvor uddannelsesfaglige krav ændres og hvor også elevsammensætningen ændres.
- Erhvervsskolepædagogikken skal favne over elementer fra såvel ungdomspædagogikken som voksenpædagogikken. En andel elever kommer lige fra grundskolen, men skolerne får stadig flere voksne elever. Erhvervsskolepædagogikken skal derfor både favne elever, der kan tage (mere) ansvar for egen læring og elever, der kræver mere lærerstyret undervisning.

Arbejdsgruppen lægger i den pædagogiske tilgang op til, at lærerne må tage (mere) ansvar for undervisningen. Der er behov for struktur, logistik og mere faste rammer. Den overordnede intention om at skabe faste rammer i forløbet er det pædagogiske svar på, at eleverne kun har begrænsede forudsætninger for at tage ansvar for deres egen læreproces. De faste ydre rammer skal således bidrage til at styrke elevernes egne personlige, sociale og faglige kompetencer.

Arbejdsgruppen betegner deres tanker om en ny erhvervsskolepædagogik som klassiske elementer af en traditionel erhvervspædagogik med nye pædagogiske idéer. Faste rammer, disciplinering gennem fagligt arbejde, krav til eleverne, læreren som den, der demonstrerer, hvordan det faglige arbejde skal udføres osv. i kombination med ressourcensyn, læringsstile m.m.

Aktører i indsatsen

Arbejdsgruppen anbefaler, at følgende aktører inddrages i udviklingen af erhvervsskolepædagogik og tildeles følgende roller:

Fastholdelseskaravanen/Ministeriet for Børn og Undervisning

Ministeriets opfordres i samarbejde med erhvervsskoler og forskere til at initiere udvikling af erhvervsskolepædagogik på udvalgte erhvervsskoler. Indsætterne kan løbe over en periode på tre år (til udgangen af 2015) og skal både metodesætte fælles elementer i erhvervsskolepædagogikken og anviser variationer i metoder/-indsatser efter de enkelte skolars særlige behov og vilkår.

Forskningsstilknytningen gør det muligt at skabe en teoretisk og praktisk baseret pædagogik – dvs. udvikle en meta-refleksion over erhvervsskolepædagogik som en (særlig) pædagogik for undervisere på erhvervsskolerne.

Formålet med udviklingsprojekterne er både at metodebeskrive erhvervsskolepædagogiske grundmetoder (principper), og at udvikle delmodeller af erhvervsskolepædagogikker tilpasset skoler med forskellige behov og forudsætninger. Endelig er formålet at dokumentere effekter af indsatserne på de enkelte skoler og sprede erfaringer landet over.

Ledelsen på erhvervsskolerne

Lederne skal give retning og rum til udfoldelse af erhvervsskolepædagogikken på skolen. Det er vigtigt, at ledelsen sikrer, at der er fælles og tydelige mål, og er vedholdende i arbejdet med at sikre fælles pædagogiske metoder. Derved skabes der sammenhæng for eleven og underviserne. Teamsamarbejde eller lærerkollegium betyder, at lærerne i fællesskab planlægger, hvordan kompetencemålene skal omsættes i undervisningen, så der både foregår helhedsorientering i egen klasse og på tværs af de enkelte undervisningsmoduler.

En reflekteret og kontinuerlig pædagogisk ledelsespraksis er afgørende. Den pædagogiske ledelse skal sikre pædagogisk udvikling af kompetencer – f.eks. gennem kurser eller ved at rammesætte lærende dialoger mellem (mellem)ledere og medarbejdere og mellem de relevante undervisere/medarbejdere.

Undervisere

Underviserne skal først og fremmest være parate til engageret at bryde med traditioner og vaner i undervisningen. For enkelte undervisere kan der være behov for kurser, supervision og at arbejde i teambaserede enheder.

Det er undervisernes ansvar løbende at have fokus på erfaringer fra hverdagen og løbende tilpasse indsatser og metoder ud fra deres viden om, hvad der virker for de enkelte elever.

Underviserne skal evne at omsætte de erhvervsskolepædagogiske principper i hverdagen. Kompetencemål og elevernes realkompetencevurderinger skal omsættes i undervisning. Meningsfulde læringsprocesser skal skabes ved at tage udgangspunkt i elevernes individuelle læringsstile.

Virksomhederne

Virksomhederne er vigtige samarbejdspartnere i uddannelsesforløbet på erhvervsskolerne. Virksomhedernes forudsætninger for at deltage i det lokale samarbejde, både med praktikpladser og øvrigt samarbejde, er imidlertid omskiftelige og be-

stemt af lokale, branchemæssige og konjunkturmæssige forhold. Arbejdsgruppen anbefaler, at skolerne inddrager virksomhederne mest muligt i undervisningen – f.eks. som eksaminator i forbindelse med projektopgaver el.lign.

Et bærende element i de erhvervsfaglige uddannelser er også, at det faglige indhold i nogen grad er bestemt af virksomhedernes behov (enten aktuelle eller fremtidige uddannelsesbehov). Endelig forudsættes det, at hovedparten af eleverne skal have en uddannelsespraktikaftale med en virksomhed.

Samspillet mellem skole og arbejdsplads er samtidig med til at forme elevernes faglige identitet. Hvert fag har særlige faglige traditioner, værdier og sprogbrug, som indgår i elevens dannelsesproces i forløbet. Den faglige identitet er også med til at skabe motivation hos eleven, fordi eleven (gradvis) oplever en helhed i udvikling af identiteten og i elevens faglige udvikling. Arbejdspladsen giver eleverne en realistisk forståelse af de krav og betingelser, der gælder på arbejdsmarkedet. Arbejdspladsen har også en anden funktion – en disciplinering, der giver eleverne faste rammer, struktur og synlige mål og dermed en ”forudsigelighed”, som flere af grundforløbets elever også har brug for.

Eleverne

Eleverne skal være engagerede og have lyst til læring. Vigtige forudsætninger herfor er, at eleven føler sig set, anerkendt og værdsat. Erhvervsskolepædagogikken skal tænde engagementet gennem ”psykologisk iltning” (jf. senere uddybende forklaring) og ved at skabe meningsfulde læringsprocesser.

Pædagogikken på flere erhvervsskoler er meget individuelt orienteret og forudsætter ”ansvar for egen læring”. Desuden betyder individualiseringen af uddannelserne, at der bliver færre sociale sammenhænge for eleverne at støtte sig til og bruge som afsæt for faglig og social udvikling. En gruppe elever kan have svært ved at forstå kompleksiteten i et uddannelsesforløb, ligesom flere elever kan have behov for mere faste sociale rammer.

Erhvervsskolepædagogikken bør tage højde for, at en stor gruppe (nuværende såvel som fremtidige) elever måske har brug for mindre individualiserede læreprocesser og en mere fast/stabil social platform i form af faste grupper/-klasser el.lign. Arbejdsgruppens drøftelser omfattede således også kulturelle og strukturelle forhold i det erhvervsfaglige ungdomsuddannelsessystem.



Arbejdsgruppe 3.

Engagement

Arbejdsgruppens sammensætning

Arbejdsgruppen bestod af følgende deltagere:

- Anne Mette Hede Jensen, selvstændig (Acubia) og pædagogisk udviklingskonsulent hos EUC Vest
- Barbara Day, Lektor, cand.pæd.ant., VIA University College
- Dorthe Kingo Thruelsen, Konsulent, Fastholdelseskaravanen, Ministeriet for Børn og Undervisning
- Lena Lippke, Ph.d.-stipendiat, Aalborg Universitet
- Preben Holm, projektleder, Fastholdelseskaravanen, Ministeriet for Børn og Undervisning

Baggrund for valg deltemaet

Arbejdsgruppen vurderede at der er behov for at arbejde med erhvervsskolernes tilgang til at formidle undervisning på, således at der i langt højere grad fokuseres på elevens ressourcer. Igennem ressourcefokusering kan såvel elever som ansatte på erhvervsskolerne opnå øget fagligt engagement.

Arbejdsgruppen vurderer, at flere erhvervsskoler var præget af et "mangel-paradigme" – dvs. fokusering på de mangel-ressourcer eleverne opfattes at havde. De spørgsmål arbejdsgruppen stillede var, om det er erhvervsskolerne og pædagogikken, der gør nogle elever til henholdsvis "svage" og "stærke" elever? Og kan der udvikles en ny læringskultur, der fokuserer på elevernes ressourcer (ressource-paradigme) og derigennem revitaliserer engagementet?

Arbejdsgruppens teoretiske grundlag var, at elevernes udvikling må betragtes som et samspil mellem de sociale rammer de kommer fra og dem de under uddannelsen befinder sig i – dvs. som et samspil mellem elevernes baggrund og forudsætninger og uddannelseskonteksten. På samme måde som arbejdsgruppe 1 påpegede, at elevernes valgkompetencer ikke kun ses som et forhold mellem eleven og uddannelsessystemet, men som en proces hvor eleven bliver subjekt

for sit eget liv inden for de muligheder erhvervsuddannelsessystemet giver, mener arbejdsgruppen, at man må forstå elevernes muligheder for at gennemføre en uddannelse som et resultat af en sådan læreproces.

Elevgruppen på erhvervsskolerne er meget sammensat. Elverene kommer måske direkte fra grundskolen med negative skoleerfaringer og manglende motivation. Disse skoleerfaringer kan eleverne have med ind i EUD. Arbejdsgruppen fandt, at erhvervsuddannelserne har særlige gode forudsætninger for at vitalisere elevernes engagement og læringslyst gennem praktisk orienteret undervisning. Grundforløbet skal give de unge nye/andre skoleerfaringer ved at fokusere på det eleverne mestrer – og vise eleverne at de "mestrer" – ("alle kan noget!").

Arbejdsgruppen drøftede en række forhold med betydning for engagementet på erhvervsskolerne – både i tilknytning til eleverne og de ansatte. Gruppen valgte ikke at beskæftige sig med forhold udenfor læringsrummet – f.eks. økonomi, praktiske forhold som buskort til elever. m.m. Arbejdsgruppen valgte på symposiet at fokusere på de forhold i læringsrummet som har betydning for at skabe engagement og som underviserne har indvirkning på.

Vision år 2015

Arbejdsgruppens vision var, at erhvervsskolesystemet i år 2015 ikke alene havde skiftet "mangel-paradigmet" ud med et "ressource-paradigme", men at der også var sket et skift i læringskulturen. Mangler/ressourcer vil ikke blive knyttet til eleverne, men vil blive betragtet som pædagogiske udfordringer. Udfordringer som de ansatte nysgerrigt, engageret og kvalificeret søger løsninger på.

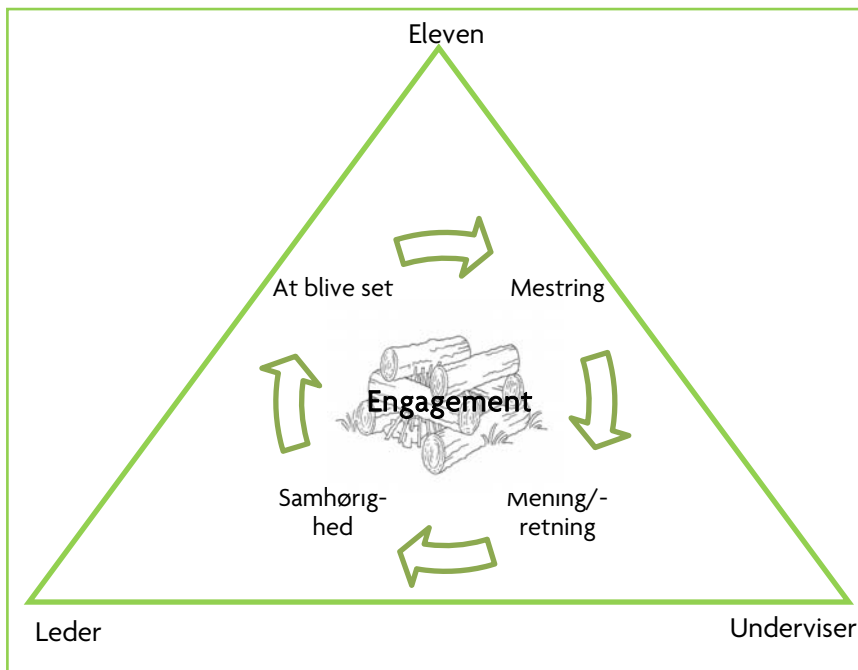
Underviserne skal ikke alene tage højde for at elevgruppen er mangfoldig, men skal også evne at bruge mangfoldigheden som en styrke i undervisningen. Der er derfor også brug for, at underviserne i højere grad er ressourcefokuserede, og evner at involvere elevernes styrker i undervisningen.

Handlinger

For at komme tættere på en forståelse af begrebet "engagement" tog arbejdsgruppen udgangspunkt i de fire faktorer der betinger engagement: At opleve sig set, opleve mening, opleve samhørighed og opleve at mestre.

Arbejdsgruppen fandt, at udtrykket "iltning" – eller "psykologisk iltning" – var et godt udtryk for det der sker, når eleven og underviseren oplever engagement i forløbet. Arbejdsgruppens erfaring var, at denne iltning kunne opleves, når læringsmiljøet "tænder" alle fire dimensioner i engagement samtidig.

Arbejdsgruppen illustrerede indsatsfeltet i følgende figur:



Arbejdsgruppen anbefaler, at underviserne på skolerne meget konkret sætter ord på, hvordan de fire dimensioner i engagement ("iltning") kan realiseres.

- At blive set: Handler både om en generel mangfoldighedskultur og om at tage udgangspunkt i elevernes baggrunde – f.eks. at anerkende unge med anden etnisk minoritetsbaggrund end dansk og deres værdier, traditioner og kompetencer. Læringsmiljøet skal tage udgangspunkt i elevernes ressourcer – ikke i deres mangler eller problemer.
- Mestring: Undervisningen skal ligge indenfor elevens zone for nærmeste udvikling. Erhvervsskolernes meget praktiskorienterede forløb er en styrke for elever, der har andre læringsstile end den boglige/teoretiske. Det er vigtigt ikke at akademisere grundforløbet, men i stedet styrke de praktiske elementer, herunder at integrere teori i fagfagligheden.
- Mening: Det er vigtigt, at forløbet både viser et meta-perspektiv for den unge – dvs. en livsbane – og at de enkelte trin på vejen er meningsfulde i forhold til meta-perspektivet. Underviserne skal evne konkret at forklare eleven meningen med de enkelte opgaver og forløb. Skolerne skal måske også eksperimentere med nye typer af forløb, der giver mere mening for grupper af elever – f.eks. iværksætter/innovation el.lign.

-
- Samhørighed: Erfaring og forskning viser, at gode sociale miljøer i klassen har stor betydning for elevernes motivation og muligheder for læring. Et godt socialt miljø betyder, at den enkelte elev oplever tryghed og tillid til at indgå i læringsmiljøet. Gode sociale relationer i klassen kan også fremme, at elever hjælper og støtter hinanden – både socialt og fagligt. Underviserne har en vigtig rolle i forhold til at skabe gode ”klassefællesskaber” gennem klasseledelse, organisering af undervisningen og pædagogik.

Arbejdsgruppen udpegede følgende tre indsatsler, som underviserne på erhvervsskolerne bør benytte i undervisningen:

Helhedsorienteret undervisning: For at eleverne skal opleve mening og ”at mestre uden at knægtes” er det vigtigt at undervisningen er helhedsorienteret. De enkelte fagligheder skal udgøre en helhed for eleven – både i forståelse og i proces, hvor teori skal være integreret i værkstedsundervisningen.

Underviserne skal udnytte fordelene ved at arbejde i teams. På mange erhvervsskoler er underviserne allerede organiseret i teams, men uden at fagstrukturen eller fagkulturen udfordres og uden at teori og fagfaglighed nødvendigvis integreres. Der er mange succesfulde erfaringer med i grundforløbet at integrere traditionel tavleundervisning i det fagfaglige arbejde. F.eks. ved helt at undgå almen og teoretisk undervisning og i stedet tage teoriundervisningen ved drejebænken.

Ressourcesyn: For underviserne kan nogle elever opleves mere ”ideelle” end andre. Det er let at se alle begrænsninger og problemer hos en elev. Underviserne skal vende fokus fra et mangelsyn til et resourcesyn, og læringskulturen på erhvervsskolerne skal i højere grad fokusere på, hvordan undervisningen kan tage udgangspunkt i elevernes ressourcer.

Arbejdsgruppen kunne fremhæve gode erfaringer af bl.a. kursusforløb for undervisere i at anvende resourcesyn i undervisningen. ”*Kultur kan ændres med kultur*” eller kompetenceudvikling, så underviserne trænes i at afdække elevernes forskellige ressourcer og i at tænke resourceorienteret.

Læringsstile: Det er (aner)kendt i forskningsverdenen og blandt undervisere, at elever har forskellige måder at lære på, og at undervisningen skal bygge på den enkelte elevs læringsstile. Underviserne skal evne at omsætte generelle undervisningsmål og de enkelte elevs realkompetencevurderinger i konkrete undervisningsaktiviteter, der bygger på elevens individuelle læringsstil.

Arbejdsgruppen anbefaler, at underviserne rustes til at arbejde med læringsstile. Der er brug for både kursus og fortløbende supervision af lærere.

Klasseledelse: Underviserne skal (i højere grad) tage styringen i undervisningen og skabe struktur og sammenhæng, faste rammer og skabe gode sociale relationer

mellem eleverne. Klasseledelse skal således både bidrage til elevernes personlige udvikling og til at skabe gode sociale fællesskaber i klassen.

Klasseledelse handler også om disciplineringskultur, hvor elevernes adfærd og normer skal tilpasses til uddannelsens og arbejdsmarkedets behov. Læringskulturen skal på den måde ikke alene tilpasses eleverne, men eleverne skal også tilpasses læringskulturen. Underviserne skal magte at være en autoritet overfor eleverne (med professionel faglighed) uden at være autoritær.

Fastholdeskaravanen har afholdt en række forløb for undervisere i værkstedsledelse med kombineret kursusforløb og supervision. Forløbene har vist gode resultater, hvor både lærere og elever oplever gevinster ved, at læreren mere klart/metodisk tager ledelse i undervisningen.

Ydre rammebetingelser – pædagogisk ledelse

Målsætningen om at møde eleverne med et ressourcensyn, anerkendelse og helhedsorienteret undervisning er så selvfølgelig, at det i arbejdsgruppen påkaldte refleksion/reaktion over, hvorfor det er så let at sige, men tilsyneladende så svært at realisere. Enkelte i arbejdsgruppen påpegede, at det er vanskeligt at isolere læringsrummet fra de vilkårsrammer erhvervsskolerne er underlagt af politiske og ressourcemæssige rammer (f.eks. holdstørrelser og dobbelt-målsætningen om 95 procent målopfyldelse og høje faglige uddannelsesmål).

Arbejdsgruppen mente ligeledes, at ledelsen på erhvervsskolerne har rige muligheder for at påvirke kompetencer og kultur (mangel-paradigmet) hos underviserne. Det var arbejdsgruppens vurdering, at ledelsen på mange erhvervsskoler ikke nok har fokus på deres roller og ansvar.

Ledelsen skal definere de pædagogiske mål og anviser eksemplariske metoder og standarder for det pædagogiske arbejde. Det er f.eks. ledelsens opgave at stille krav om team- og helhedsorganiseret undervisning, og det er ledelsens ansvar at sikre, at underviserne har forudsætninger herfor (ressourcer og kompetencer).

Ledelsen på den enkelte erhvervsskole skal udforme den pædagogiske linje og de ydre rammebetingelser for en læringskultur, der fremmer engagement hos såvel elever som undervisere. Ledelsen skal også følge kulturen og evaluere, om indsatser også øger engagementet – både målt i forhold til elevernes/underviserens trivsel og motivation, kompetencemål, gennemførelsesgrader osv.

Arbejdsgruppen vurderede, at det for ledelsen på flere erhvervsskoler kan være svært at arbejde med kulturen og sætte mål og rammer for den pædagogiske linje på skolen. Ledelsen har derfor brug for konsulentbistand til at sætte mål, udforme en forandrings- og evalueringsplan.

Aktører i indsatsen

Aktørroller og ansvar er implicit præsenteret i forudgående afsnit. Nedenfor er derfor kort sammenfattet arbejdsgruppens forslag til hvilke roller og ansvar forskellige aktører har i indsatsen for at (gen)skabe engagement blandt både elever og undervisere på erhvervsskolerne:

Aktør	Mål	Rolle
Fastholdelseskarakavanen Ministeriet for Børn og Undervisning	Flere unge gennemfører en ungdomsuddannelse	Iværksætte forløb på udvalgte erhvervsskoler, hvor skolerne arbejder med temaet "engagement" i forhold til de fire dimensioner. Sikrer kvalitet i projektet/forløbene.
Ledere	Have engagerede elever og undervisere Ændre læringskulturen på skolen til fokus på ressourcer hos eleven og resultater af indsatser Flere unge gennemfører en ungdomsuddannelse	Afstikke den over- ordnede pædagogiske linje på skolen Tilvejebringe de nød- vendige rammevilkår Tydelig frontløber – selv være engageret
Undviseren	At engagere eleverne Høj faglighed Social trivsel i klassen	Tydelig Engageret voksen
Eleven	At få en god fremtid	Dukke op Være aktiv